

# **VÝSLEDKY MATURITNÍ ZKOUŠKY V OBOU TERMÍNECH 2011 A NĚKTERÉ ZMĚNY MZ PRO ROK 2012**

Jednání pracovního týmu RHSD ČR pro vzdělávání a lidské  
zdroje 12. 1. 2012





# KOLIK MATUROVALO ŽÁKŮ

- **Počet přihlášených maturantů: 98.762**

v tom:	gymnázia	25,3%
	SOŠ	51,3%
	SOU	8,6%
	nástavby	14,8%

- **% maturantů z věkového ročníku: 71%**

pro srovnání:	v roce 1991 mělo maturitu	30% obyvatel ČR 15+
	v roce 2001	36% obyvatel ČR 15+
	v roce 2011	43% obyvatel ČR 15+
	(dle výsledků SLBD)	

**MATURITA SE STALA MASOVOU ZÁLEŽITOSTÍ NIKOLI VÝRAZEM ELITNÍHO VZDĚLÁNÍ; MATURITA NUTNĚ MUSELA ZMĚNIT CHARAKTER, DRAMATICKY SE ZVĚTŠILY ROZDÍLY V JEJÍM POJETÍ I NÁROČNOSTI.**

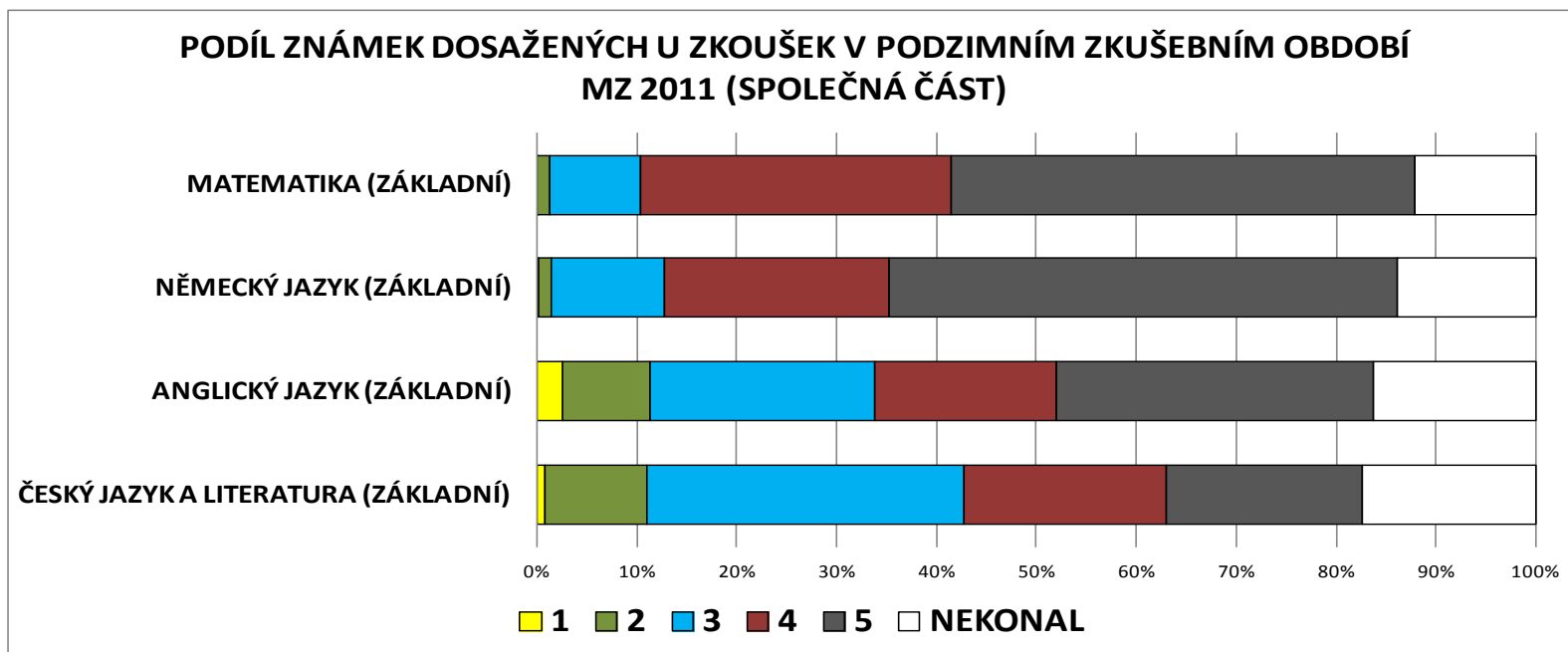


# PODZIMNÍ TERMÍN MZ

- **Počet přihlášených maturantů: 23.650**
  - v tom: ke společné části MZ: 20.521
  - k profilové části MZ: 11.675
  - v tom: opravnou zkoušku 14.079 (69%)
  - náhradní zkoušku 2.697 (13%)
  - řádnou zkoušku 3.786 (18%)
- **Počet žáků, kteří se přihlásili a zkoušky nekonali:**
  - společnou část nekonalo: 2.426 přihlášených (12%)
  - profilovou část nekonalo: 2.335 přihlášených (20%)

**K PODZIMNÍMU TERMÍNU SE VŠAK NAVÍC NEPŘIHLÁSILO CCA 5 TISÍC ŽÁKŮ, KTEŘÍ BYLI PŘIHLÁŠENI K JARNÍMU TERMÍNU A ZKOUŠKY V TOMTO TERMÍNU NEKONALI**

# VÝSLEDKY PODZIMNÍHO TERMÍNU MZ



- NEJHORŠÍ VÝSLEDEK – NĚMČINA: NEUSPĚLO 59% ŽÁKŮ
- VELMI ŠPATNÝ VÝSLEDEK – MATEMATIKA: NEUSPĚLO 53% ŽÁKŮ
- NEJLEPŠÍ VÝSLEDEK - ČESKÝ JAZYK A LITERATURA: NEUSPĚLO 24% ŽÁKŮ

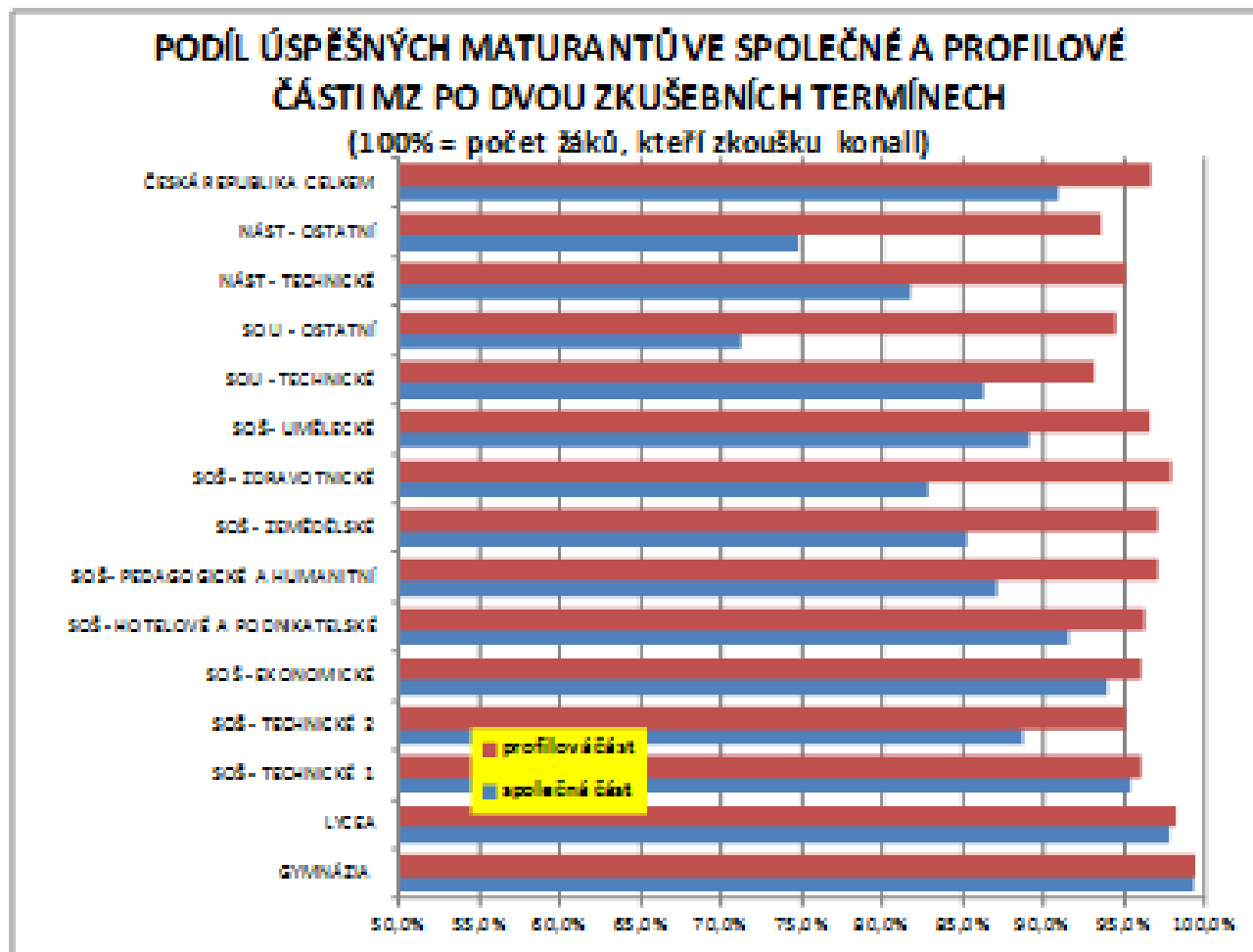
**Z CELKOVÉHO POČTU 23,7 TISÍCE PŘIHLÁŠENÝCH BYLO NA ZÁKLADĚ VÝSLEDKŮ „PODZIMNÍCH“ ZKOUŠEK VYSTAVENO 12.388 MATURITNÍCH VYSVĚDČENÍ. ÚSPĚŠNOST „PODZIMNÍCH MATURANTŮ“ = 52,3%.**

# SOUHRNNÉ VÝSLEDKY MZ PO PODZIMNÍM TERMÍNU MZ

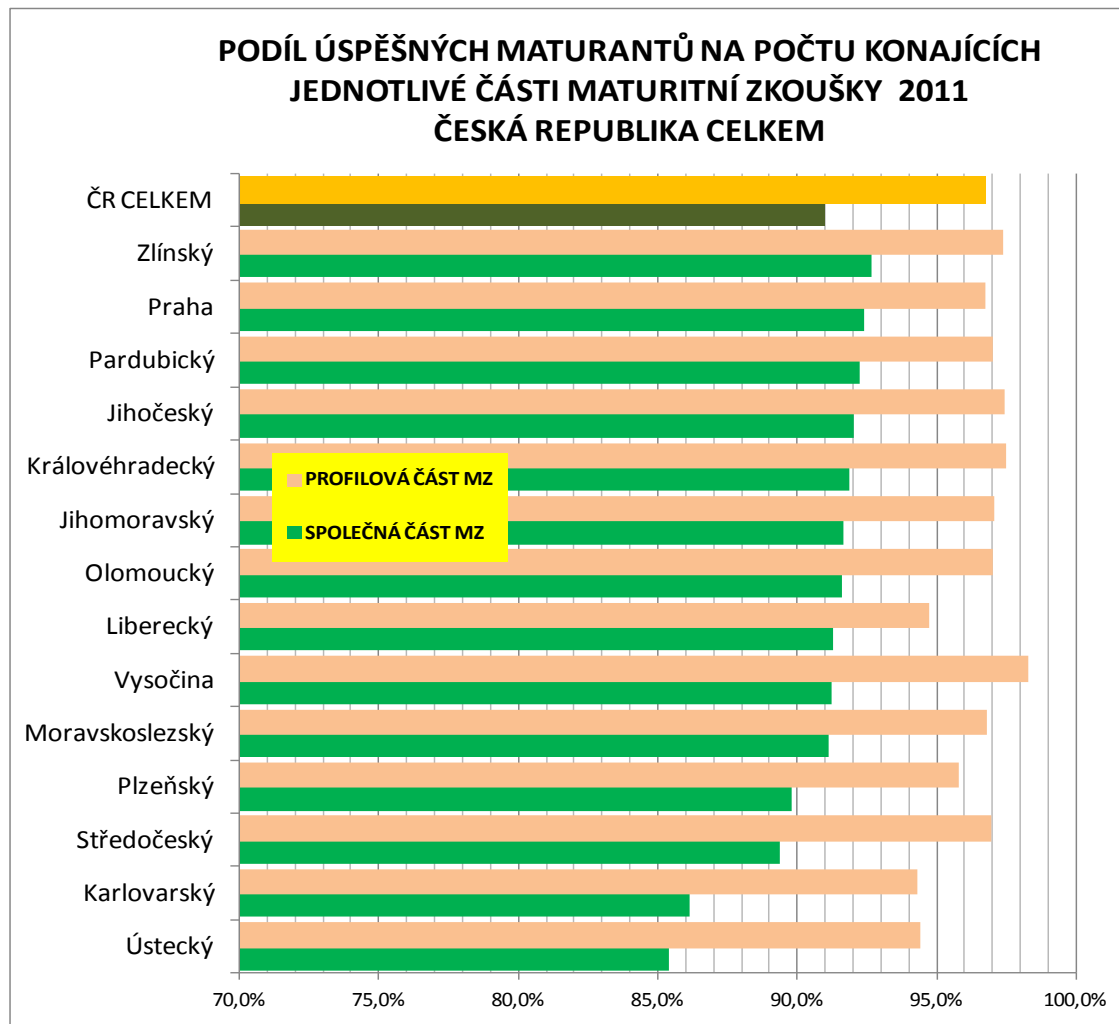
**VÝSLEDKY MATURITNÍ ZKOUŠKY 2011**  
(VZTAŽENO K POČTU PŘIHLÁŠENÝCH K MZ V LISTOPADU 2010)

<b>STAV PO JARNÍM TERMÍNU MZ</b>	<b>ZKOUŠKY KONALO ÚSPĚŠNĚ</b>	<b>71,60%</b>
	<b>ZKOUŠKY NEKONALO NEBO KONALO NEÚSPĚŠNĚ</b>	<b>28,40%</b>
	V TOM: ZKOUŠKY KONALO NEÚSPĚŠNĚ	<b>17,40%</b>
	KE ZKOUŠKÁM SE NEDOSTAVILO	<b>11,00%</b>
<b>STAV PO PODZIMNÍM TERMÍNU MZ</b>	<b>ZKOUŠKY KONALO ÚSPĚŠNĚ</b>	<b>85,60%</b>
	<b>ZKOUŠKY NEKONALO NEBO KONALO NEÚSPĚŠNĚ</b>	<b>14,40%</b>
	V TOM: ZKOUŠKY KONALO NEÚSPĚŠNĚ	<b>9,50%</b>
	KE ZKOUŠKÁM SE NEDOSTAVILO	<b>4,90%</b>

# ÚSPĚŠNOST VE SPOLEČNÉ A PROFILOVÉ ČÁSTI MZ (SITUACE PODLE SKUPIN OBORŮ)



# ÚSPĚŠNOST VE SPOLEČNÉ A PROFILOVÉ ČÁSTI MZ (SITUACE PODLE KRAJŮ)



# VÝSLEDKY MZ PO PODZIMNÍM TERMÍNU - NEÚSPĚŠNOST (DLE SKUPIN OBORŮ)

## MÍRA NEÚSPĚŠNOSTI ŽÁKŮ U MATURITNÍ ZKOUŠKY A NEÚČASTI ŽÁKŮ U ZKOUŠEK

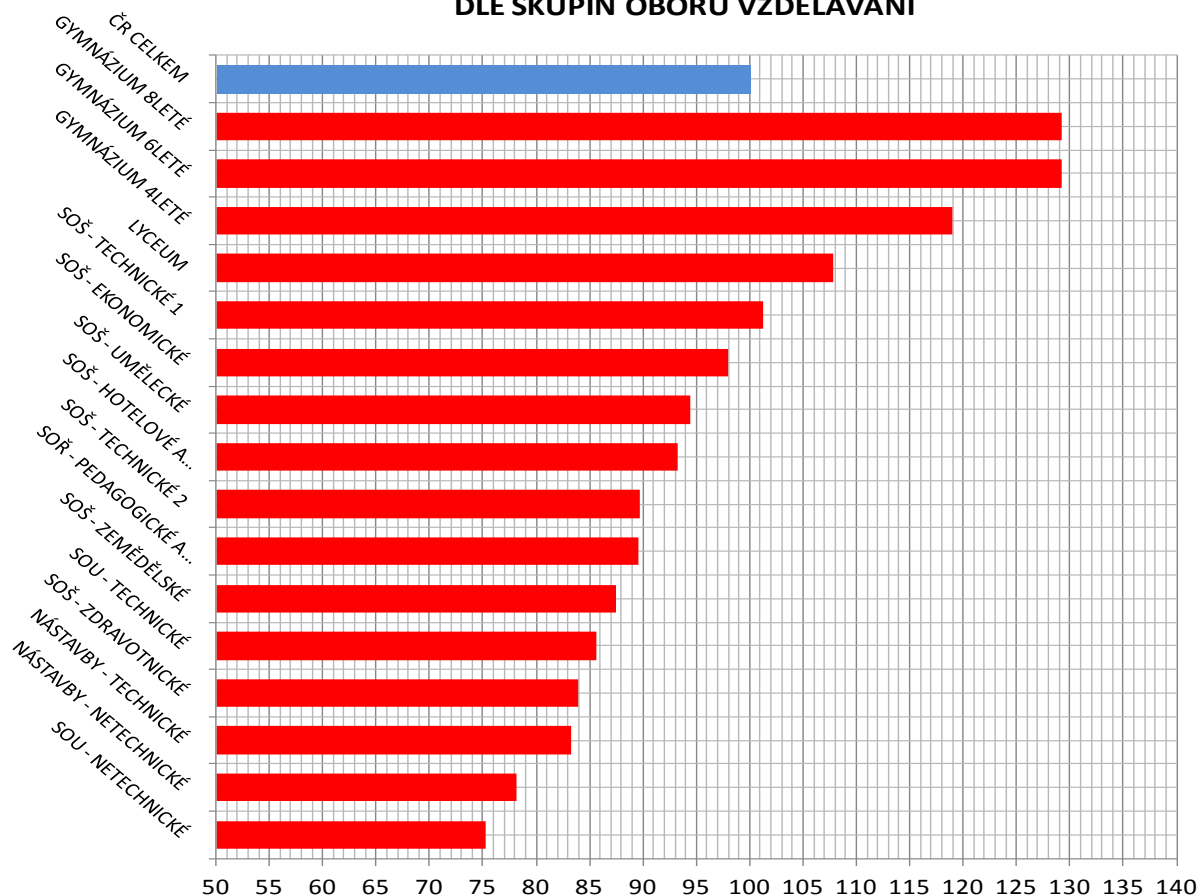
	PO JARNÍM TERMÍNU			PO PODZIMNÍM TERMÍNU			
	MATURITA CELKEM	Z TOHO		MATURITA CELKEM	Z TOHO		ZKOUŠKY NEKONALO
		SPOLEČNÁ	PROFILOVÁ		SPOLEČNÁ	PROFILOVÁ	
CELKEM VŠICHNI ŽÁCI	19,5%	16,9%	5,9%	10,1%	9,2%	1,8%	4,9%
V TOM: OBORŮ GYMNÁZIUM	5,1%	2,9%	3,1%	1,1%	0,7%	0,6%	1,5%
OBORŮ LYCEUM	9,8%	6,7%	4,5%	3,5%	2,4%	1,5%	2,1%
TECHNICKÝCH A EKONOMICKÝCH OBORŮ SOŠ	16,5%	11,5%	8,0%	6,8%	5,4%	2,1%	4,7%
OSTATNÍCH OBORŮ SOŠ (BEZ NÁSTAVEB)	25,9%	23,6%	6,0%	13,1%	12,3%	2,0%	4,8%
OBORŮ SOU (BEZ NÁSTAVEB)	33,2%	31,5%	7,0%	20,8%	19,5%	2,9%	8,2%
OBORŮ NÁSTAVBOVÉHO STUDIA	43,9%	43,1%	8,5%	24,7%	24,0%	2,6%	10,6%

- ANI JEDNU ZKOUŠKU NEKONALO **4,9%** PŘIHLÁŠENÝCH K MZ
- Z CELKOVÉHO POČTU PŘIHLÁŠENÝCH K MZ ZKOUŠKY VŮBEC NEKONALO NEBO JE KONALO NEÚSPĚŠNĚ CELKEM **14,4%** ŽÁKŮ.

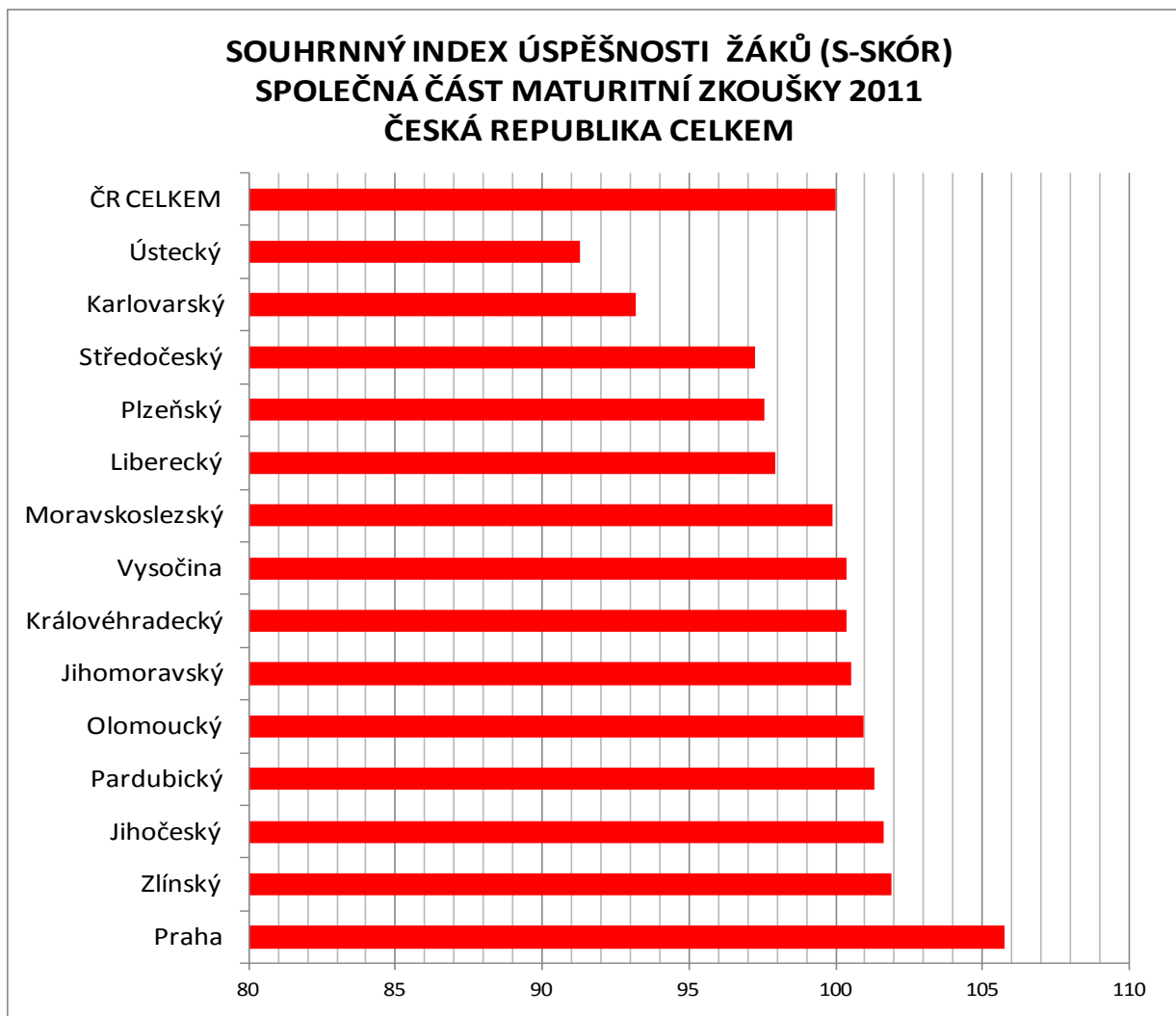


# VÝSLEDKY MZ PO PODZIMNÍM TERMÍNU – ÚSPĚŠNOST (DLE SKUPIN OBORŮ)

SOUHRNNÝ INDEX ÚSPĚŠNOSTI ŽÁKŮ (S-SKÓR)  
SPOLEČNÁ ČÁST MATURITNÍ ZKOUŠKY 2011  
DLE SKUPIN OBORŮ VZDĚLÁVÁNÍ



# VÝSLEDKY MZ PO PODZIMNÍM TERMÍNU – ÚSPĚŠNOST (DLE KRAJŮ PODLE SÍDLA ŠKOLY)





# „KONCENTROVANÁ“ NEÚSPĚŠNOST

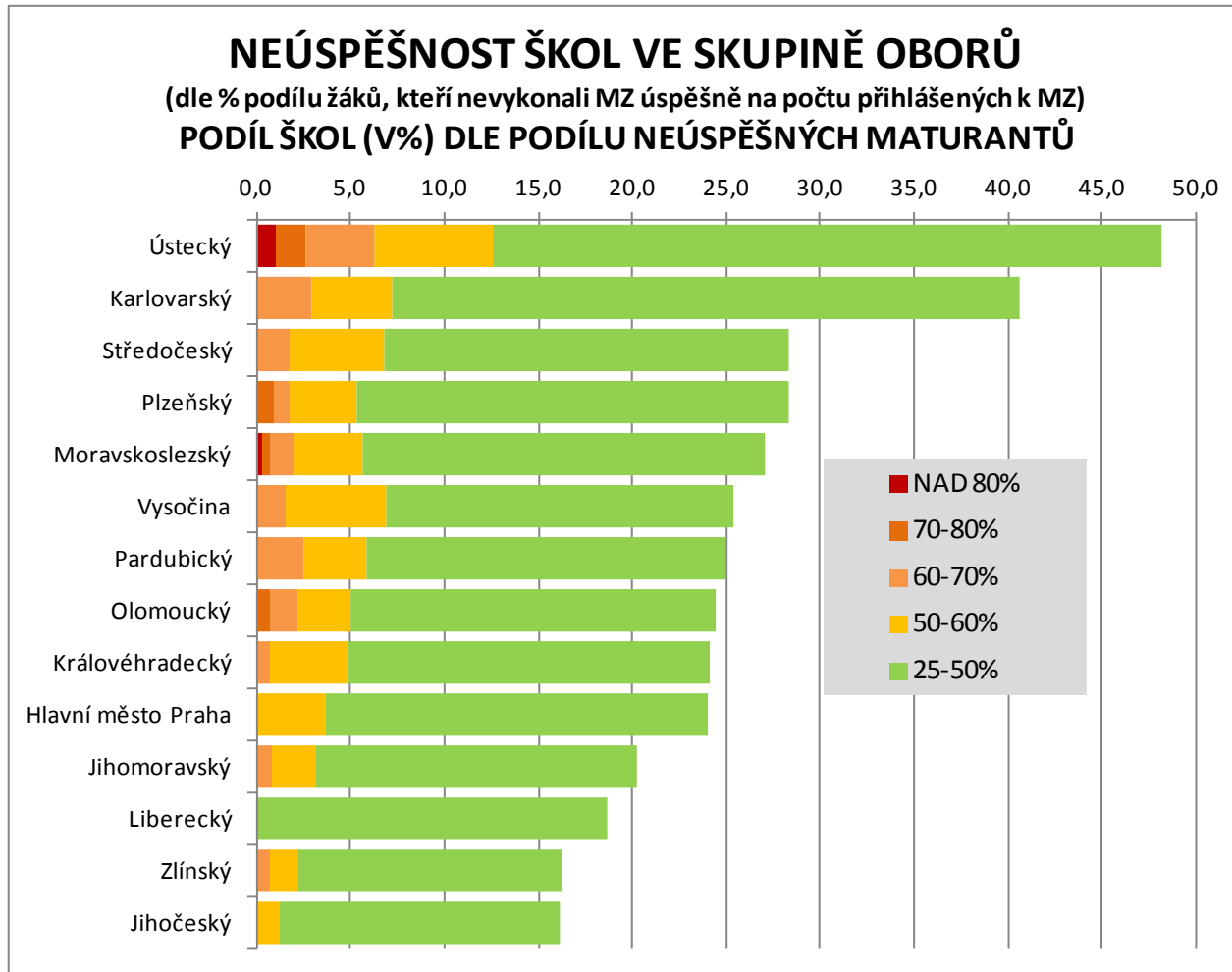
(100% = ŽÁCI, KTEŘÍ PODALI PŘIHLÁŠKU K MZ)

## JDE O NOVÝ JEV – DŮSLEDEK PLOŠNÉ OBJEKTIVIZACE MATURITNÍ ZKOUŠKY

**POČET ŠKOL PODLE MÍRY NEÚSPĚŠNOSTI ŽÁKŮ U MATURITNÍ ZKOUŠKY**  
(PODLE PODÍLU POČTU ŽÁKŮ, KTEŘÍ MATURITU NEKONALI NEBO KONALI NEÚSPĚŠNĚ,  
NA POČTU PŘIHLÁŠENÝCH)

	CELKEM ŠKOL	Z TOHO S PODÍLEM VĚTŠÍM NEŽ			
		70%	60%	50%	30%
<b>CELKEM VŠECHNY ŠKOLY X SKUPINY OBORŮ</b>	<b>2 155</b>	<b>25</b>	<b>87</b>	<b>169</b>	<b>554</b>
V TOM: OBORŮ GYMNÁZIUM	361	0	0	1	7
OBORŮ LYCEUM	200	0	0	0	6
TECHNICKÝCH A EKONOMICKÝCH OBORŮ SOŠ	417	0	3	7	46
OSTATNÍCH OBORŮ SOŠ (BEZ NÁSTAVEB)	522	4	15	29	129
OBORŮ SOU (BEZ NÁSTAVEB)	256	8	29	48	128
OBORŮ NÁSTAVBOVÉHO STUDIA	399	13	40	84	238

# ŠKOLY-OBORY PODLE % NEÚSPĚŠNÝCH ŽÁKŮ U MZ (PODÍL Z CELKOVÉHO POČTU ŠKOL V KRAJÍCH)





# SPOLEČNÁ ČÁST MZ PO PODZIMNÍM TERMÍNU ZKOUŠEK

**ÚSPĚŠNOST: 90,8%** (PO JARNÍM TERMÍNU: 83,1%)

**NEÚSPĚŠNOST: 9,2%** (PO JARNÍM TERMÍNU 16,9%)

## **1. POVINNOU ZKOUŠKU (ČESKÝ JAZYK):**

- úspěšně složilo 97,1% (po jarním termínu 92,4%)
- neúspěšně vykonalo 2,9% (po jarním termínu 7,6%)

## **2. POVINNOU ZKOUŠKU (MATEMATIKA NEBO CIZÍ JAZYK):**

- úspěšně složilo 92,4% (po jarním termínu 88,9%)
- neúspěšně vykonalo 7,6% (po jarním termínu 11,1%)

**CIZÍ JAZYK (60% PŘIHLÁŠENÝCH):** NEÚSPĚŠNĚ 6,1% (9,0%)

**MATEMATIKA (40% PŘIHLÁŠENÝCH):** NEÚSPĚŠNĚ 9,7% (14,4%)

# NEÚSPĚŠNOST U POVINNÝCH ZKOUŠEK



		PO PODZIMNÍM TERMÍNU	PO JARNÍM TERMÍNU
ČESKÝ JAZYK	ZÁKLADNÍ	2,94%	9,70%
	VYŠŠÍ	1,18%	1,90%
MATEMATIKA	ZÁKLADNÍ	10,05%	14,90%
	VYŠŠÍ	0,50%	0,60%
CIZÍ JAZYK	ZÁKLADNÍ	6,50%	12,60%
	VYŠŠÍ	0,76%	1,30%
ANGLIČTINA	ZÁKLADNÍ	4,93%	10,40%
	VYŠŠÍ	0,69%	1,30%
NĚMČINA	ZÁKLADNÍ	14,34%	24,10%
	VYŠŠÍ	2,05%	2,10%
FRANCOUZŠTINA	ZÁKLADNÍ	0,50%	0,50%
	VYŠŠÍ	2,04%	2,81%
ŠPANĚLŠTINA	ZÁKLADNÍ	6,77%	6,98%
	VYŠŠÍ	0,00%	0,00%
RUŠTINA	ZÁKLADNÍ	2,39%	7,12%
	VYŠŠÍ	0,00%	0,90%

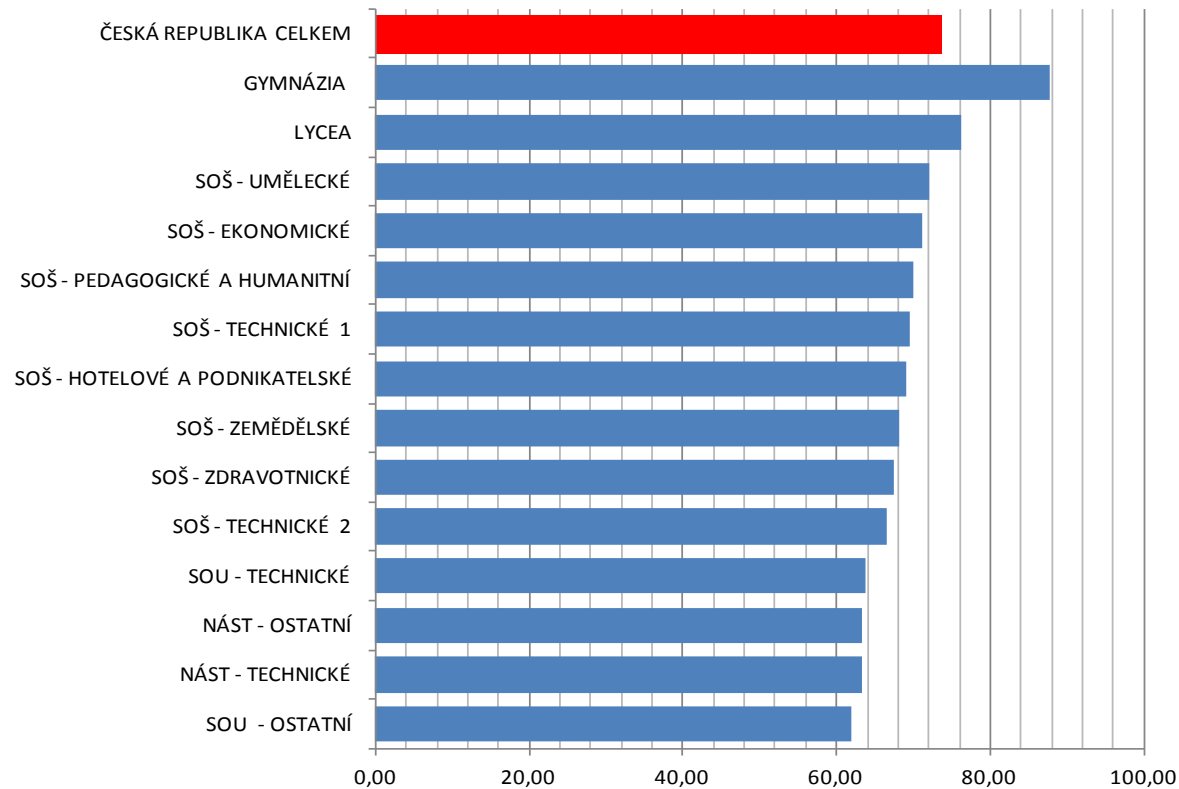
100% = počet žáků, kteří zkoušku konali

# ÚSPĚŠNOST U POVINNÝCH ZKOUŠEK

## ČESKÝ JAZYK A LITERATURA

cermat

### ÚSPĚŠNOST ZKOUŠKY Z ČESKÉHO JAZYKA A LITERATURY PO PODZIMNÍM TERMÍNU (K-SKÓR)

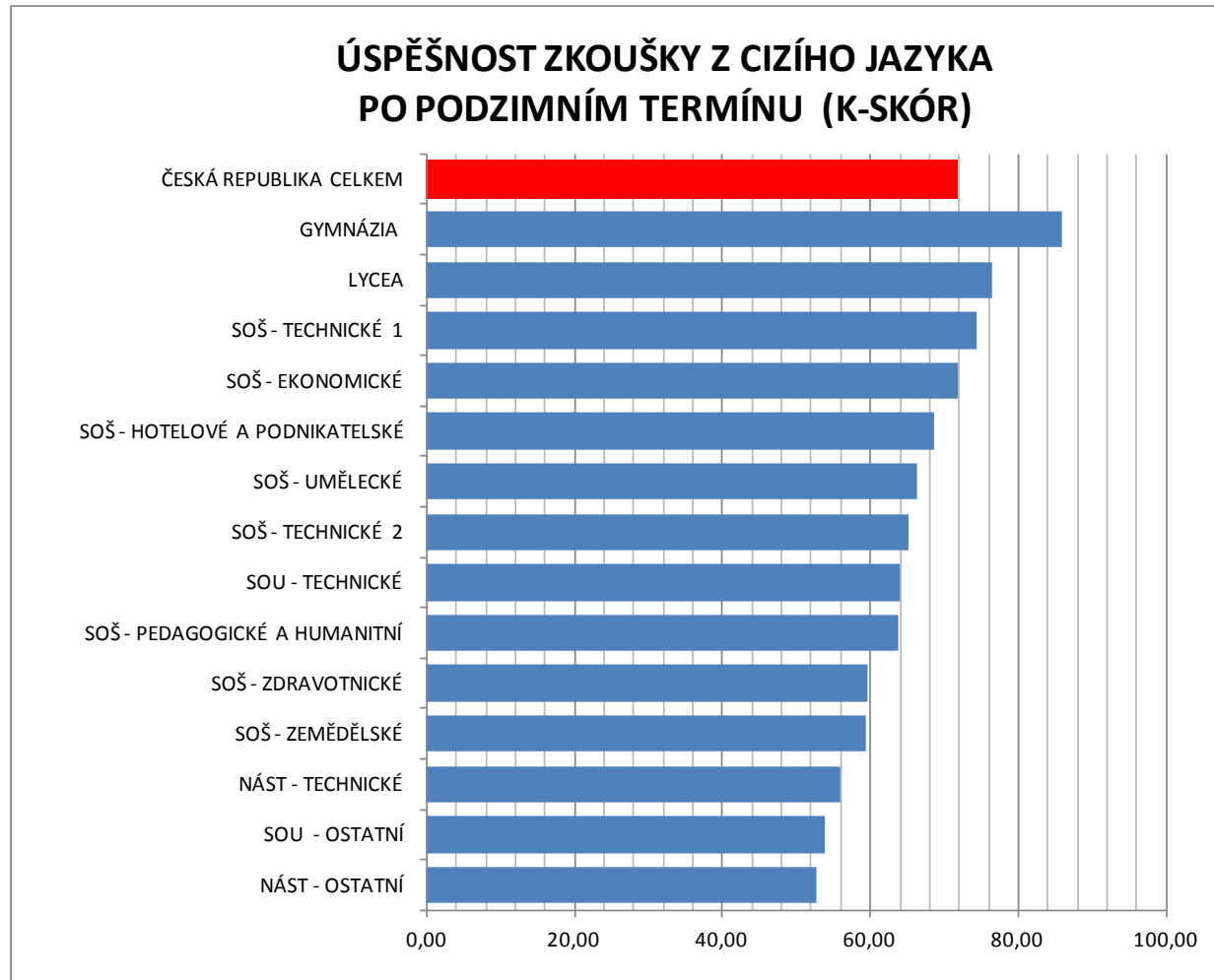


K-SKÓR = SYNTETICKÝ UKAZATEL PRŮMĚRNÉHO POČTU  
DOSAŽENÝCH BODŮ

# ÚSPĚŠNOST U POVINNÝCH ZKOUŠEK

## CIZÍ JAZYK

cermat



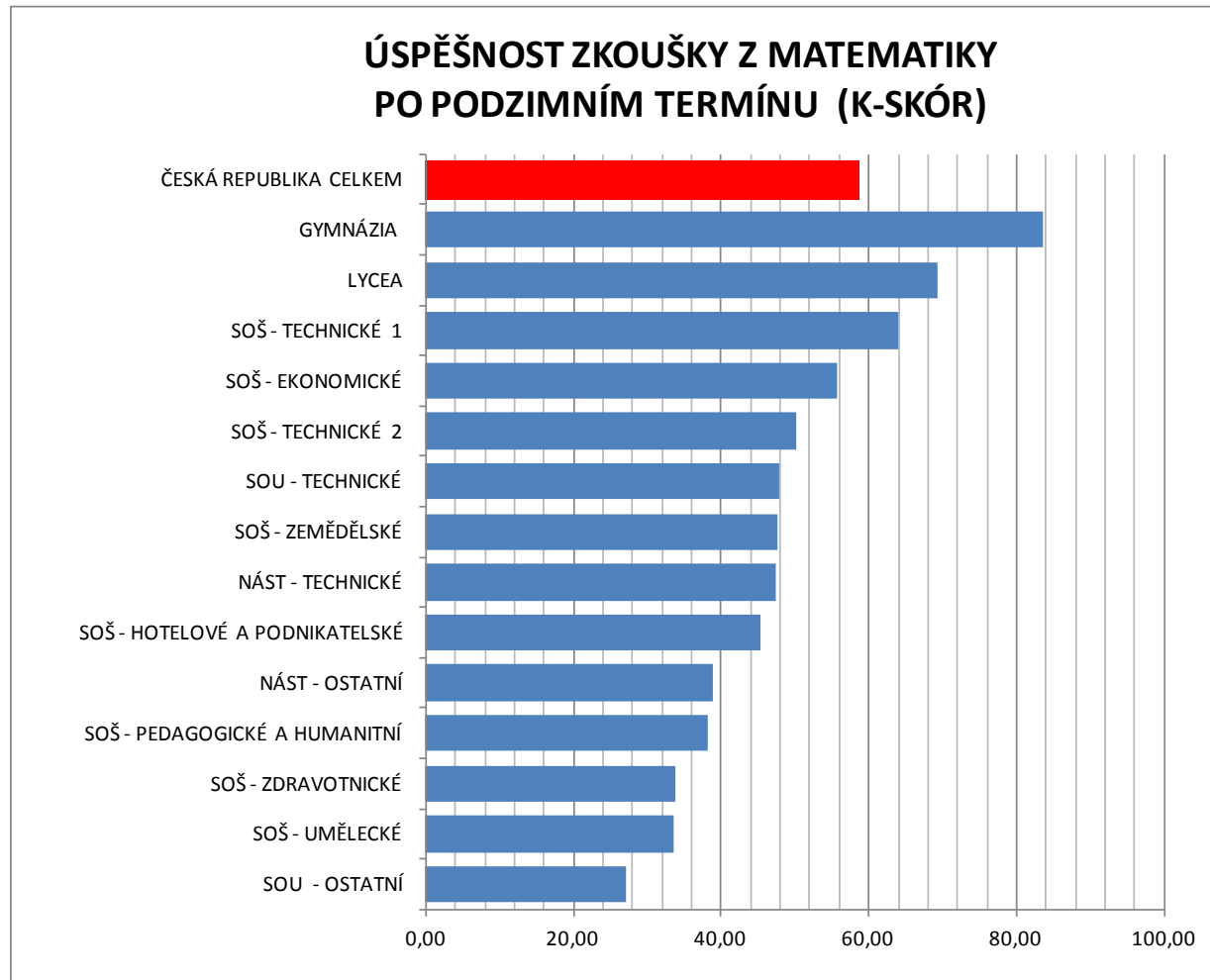
K-SKÓR = SYNTETICKÝ UKAZATEL PRŮMĚRNÉHO POČTU  
DOSAŽENÝCH BODŮ



# ÚSPĚŠNOST U POVINNÝCH ZKOUŠEK

## MATEMATIKA

cermat



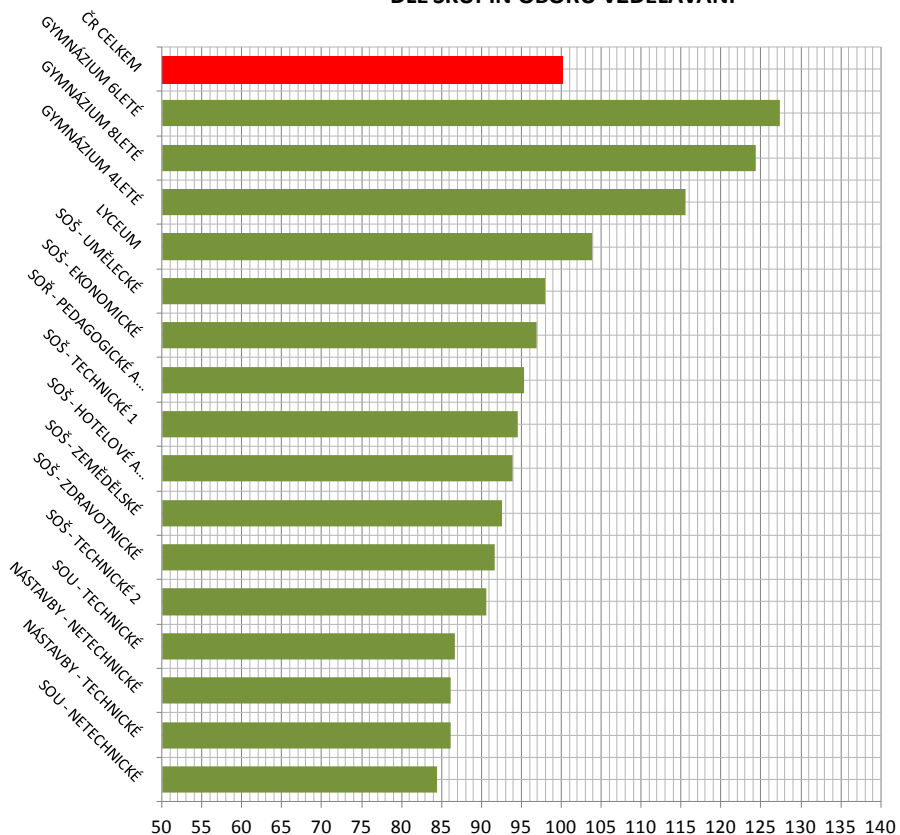
K-SKÓR = SYNTETICKÝ UKAZATEL PRŮMĚRNÉHO POČTU  
DOSAŽENÝCH BODŮ

# VÝSLEDKY MZ PO PODZIMNÍM TERMÍNU – ÚSPĚŠNOST

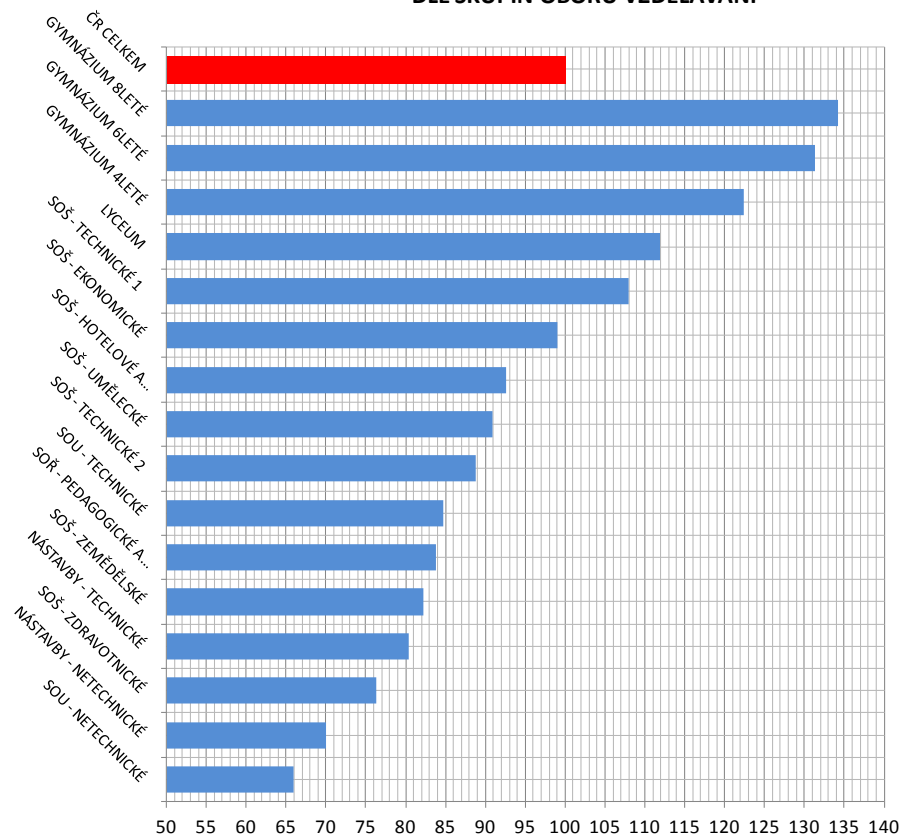
## 1. POVINNÁ A 2. POVINNÁ ZKOUŠKA SČMZ

### (DLE SKUPIN OBORŮ)

SOUHRNNÝ INDEX ÚSPĚŠNOSTI ŽÁKŮ (S-SKÓR)  
1. POVINNÁ ZKOUŠKA 2011 (ČESKÝ JAZYK A LITERATURA)  
DLE SKUPIN OBORŮ VZDĚLÁVÁNÍ



SOUHRNNÝ INDEX ÚSPĚŠNOSTI ŽÁKŮ (S-SKÓR)  
2. POVINNÁ ZKOUŠKA 2011 (MATEMATIKA NEBO CIZÍ JAZYK)  
DLE SKUPIN OBORŮ VZDĚLÁVÁNÍ



S-SKÓR = SYNTETICKÝ UKAZATEL PRŮMĚRNÉHO POČTU DOSAŽENÝCH BODŮ

# STRATEGIE VOLBY (1)

- **VOLBA PŘEDMĚTŮ 2. POVINNÉ ZKOUŠKY:**

Matematika: 40%

Cizí jazyk: 60%

**VOLITELNOST MEZI MATEMATIKOU A CIZÍM JAZYKEM JE KLÍČOVÝM FAKTOREM PŘIJATELNÉ MÍRY NEÚSPĚŠNOSTI MATURANTŮ**

- **CO BY, KDYBY ...**

- **SE ZAVEDL POVINNÝ CIZÍ JAZYK =**

= NÁRŮST CELKOVÉ NEÚSPĚŠNOSTI z 10,1% na **20 - 24%**

- **SE ZAVEDLY POVINNÝ CIZÍ JAZYK I POVINNÁ MATEMATIKA =**

= NÁRŮST CELKOVÉ NEÚSPĚŠNOSTI z 10,1% na **38 – 43%**

**NÁBĚH PLNÉHO, TJ. „TŘÍZKOUŠKOVÉHO“ MODELU S POVINNOU ZKOUŠKOU Z CIZÍHO JAZYKA BYL ODLOŽEN NA ROK 2013.**

# STRATEGIE VOLBY (2)

- **VOLBA ÚROVNĚ OBTÍŽNOSTI POVINNÉ ZKOUŠKY**

Český jazyk a literatura: 96 : 4

Matematika: 97 : 3

Cizí jazyk: 94 : 6

**ŽÁCI VSADILI NA JISTOTU, VĚTŠINA VŠ DOSUD NEDEFINOVALA POŽADAVKY PRO PŘIJÍMACÍ ŘÍZENÍ**

- **CO BY, KDYBY ...**

- 25-30% nejlepších žáků se základní obtížností by konalo povinné zkoušky vyšší obtížnosti bez větších problémů (neplatí o němčině)
- **žáci gymnázií** museli konat povinné zkoušky ve vyšší obtížnosti, zvýšila by se neúspěšnost gymnazistů ze současných 0,3% na 6-7%
- ... a k tomu se povinně maturovalo z cizího jazyka, pak na 8-10%
- ... a k tomu se povinně maturovalo i z matematiky, pak na 13-15%



# JAK BYLI ŽÁCI HODNOCENI (SROVNÁNÍ DÍLČÍCH ZKOUŠEK)

## ČESKÝ JAZYK A LITERATURA – ZÁKLADNÍ DIDAKTICKÝ TEST

ČERVENÝ SLOUPEC = ČETNOST PŘIDĚLENÍ BODOVÉ HODNOTY MEZNÍ  
HRANICE ÚSPĚŠNOSTI ZKOUŠKY



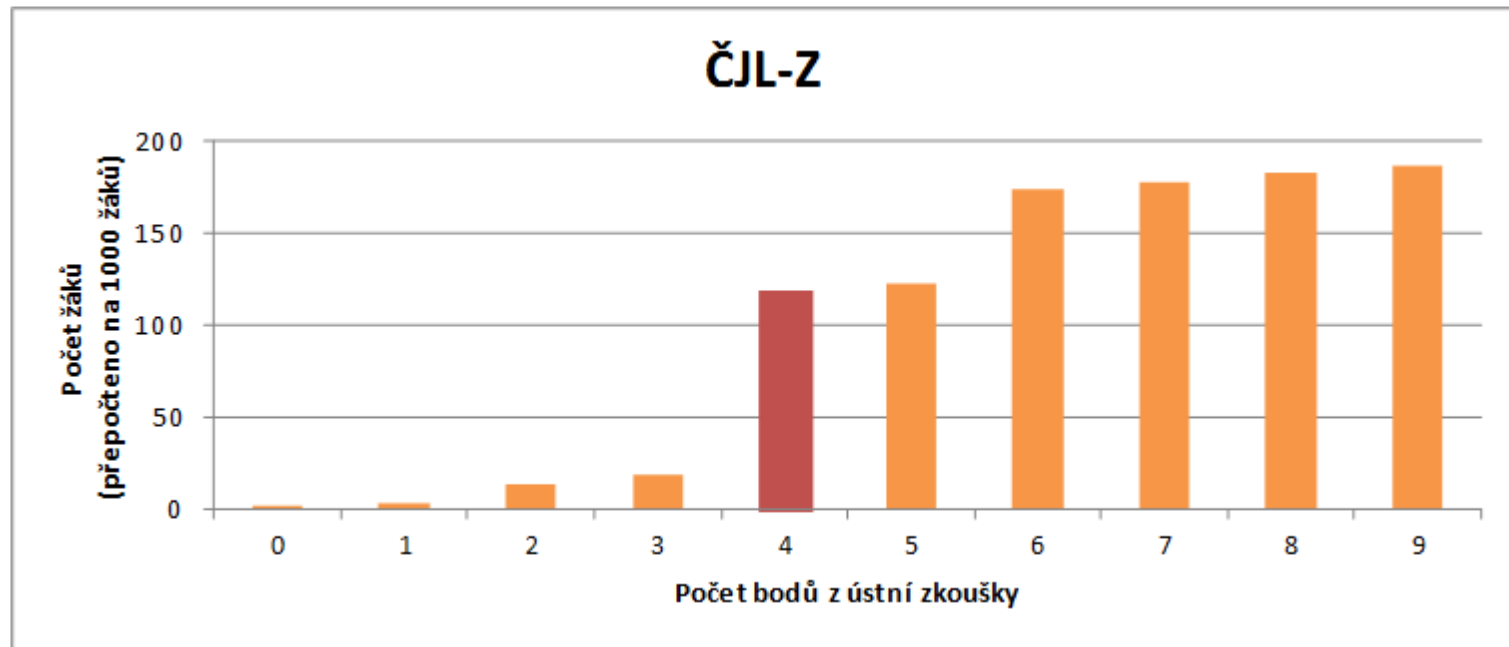
# JAK BYLI ŽÁCI HODNOCENI (SROVNÁNÍ DÍLČÍCH ZKOUŠEK)

## ČESKÝ JAZYK A LITERATURA – ZÁKLADNÍ PÍSEMNÁ PRÁCE

ČERVENÝ SLOUPEC = ČETNOST PŘIDĚLENÍ BODOVÉ HODNOTY MEZNÍ  
HRANICE ÚSPĚŠNOSTI ZKOUŠKY

# JAK BYLI ŽÁCI HODNOCENI (SROVNÁNÍ DÍLČÍCH ZKOUŠEK)

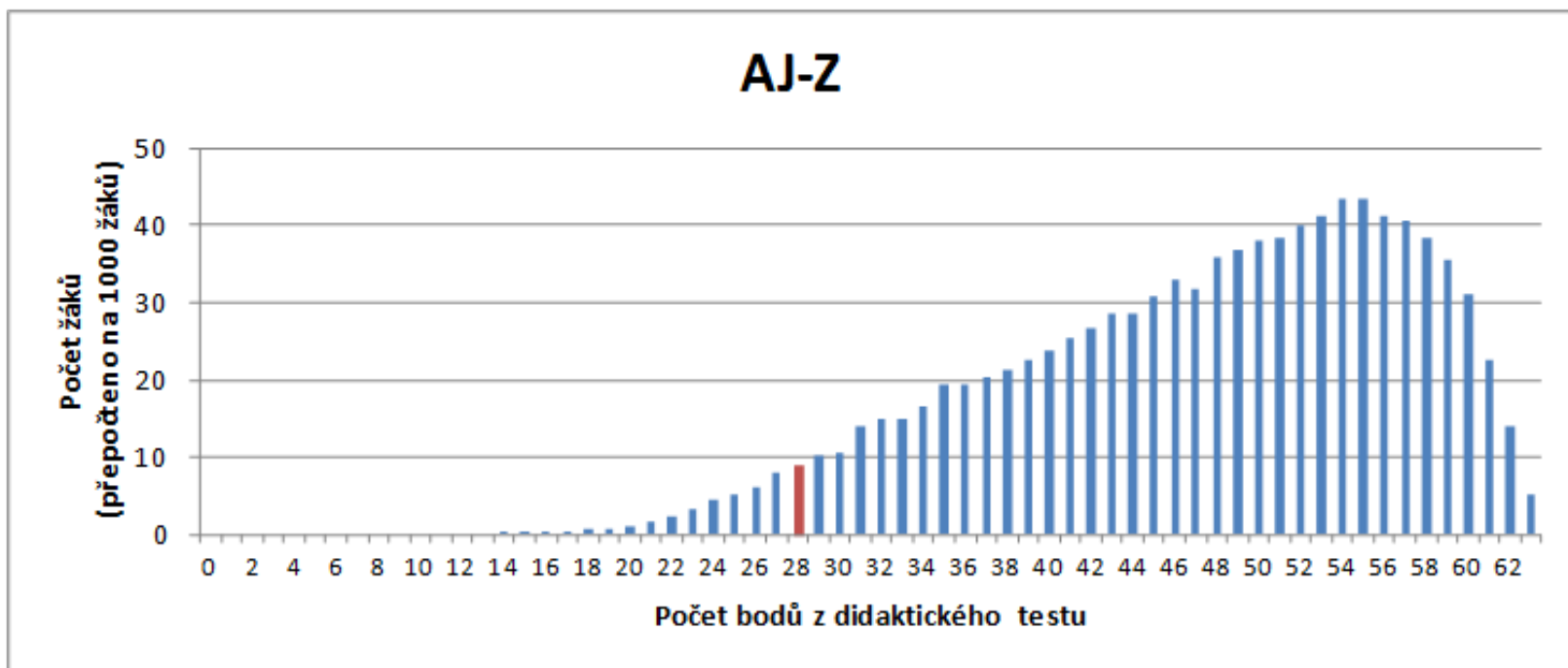
## ČESKÝ JAZYK A LITERATURA – ZÁKLADNÍ ÚSTNÍ ZKOUŠKA



ČERVENÝ SLOUPEC = ČETNOST PŘIDĚLENÍ BODOVÉ HODNOTY MEZNÍ HRANICE ÚSPĚŠNOSTI ZKOUŠKY

# JAK BYLI ŽÁCI HODNOCENI (SROVNÁNÍ DÍLČÍCH ZKOUŠEK)

## ANGLIČTINA – ZÁKLADNÍ DIDAKTICKÝ TEST

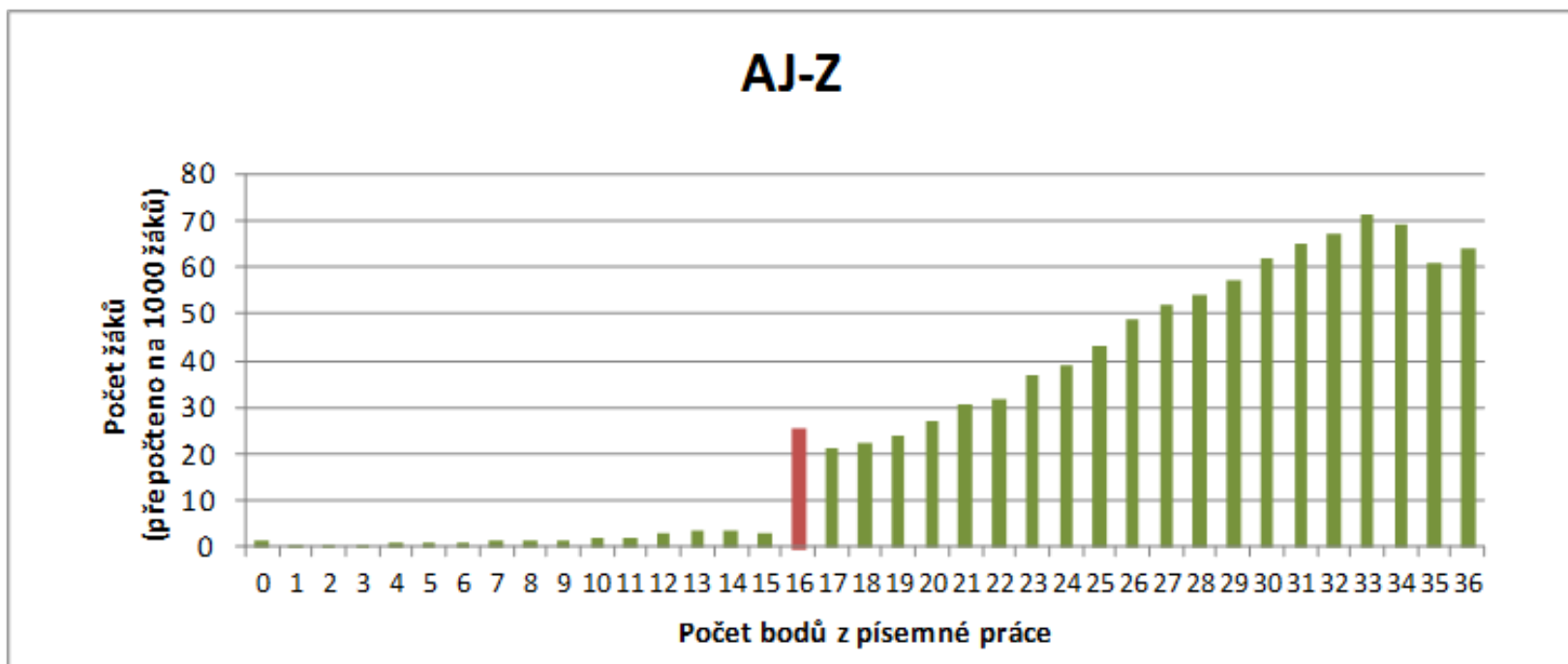


ČERVENÝ SLOUPEC = ČETNOST PŘIDĚLENÍ BODOVÉ HODNOTY MEZNÍ HRANICE ÚSPĚŠNOSTI ZKOUŠKY



# JAK BYLI ŽÁCI HODNOCENI (SROVNÁNÍ DÍLČÍCH ZKOUŠEK)

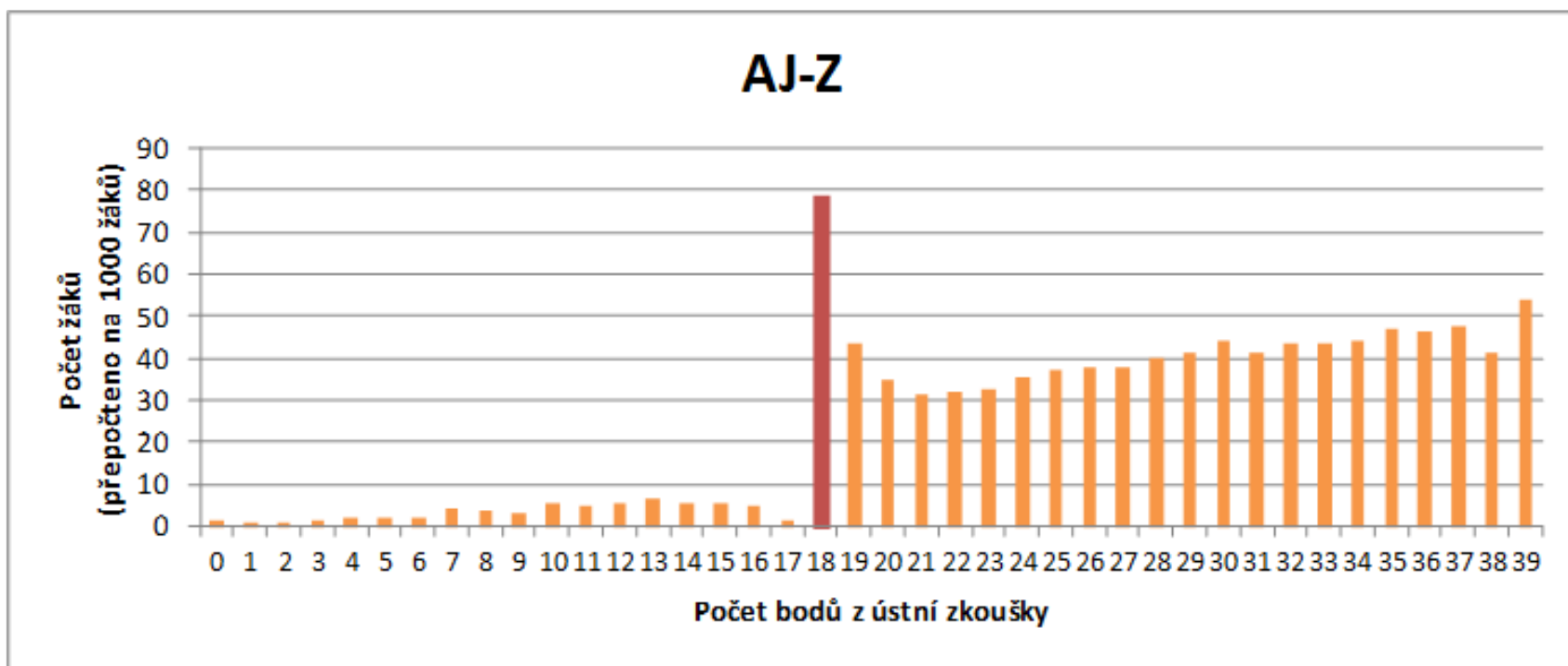
## ANGLIČTINA – ZÁKLADNÍ PÍSEMNÁ PRÁCE



ČERVENÝ SLOUPEC = ČETNOST PŘIDĚLENÍ BODOVÉ HODNOTY MEZNÍ HRANICE ÚSPĚŠNOSTI ZKOUŠKY

# JAK BYLI ŽÁCI HODNOCENI (SROVNÁNÍ DÍLČÍCH ZKOUŠEK)

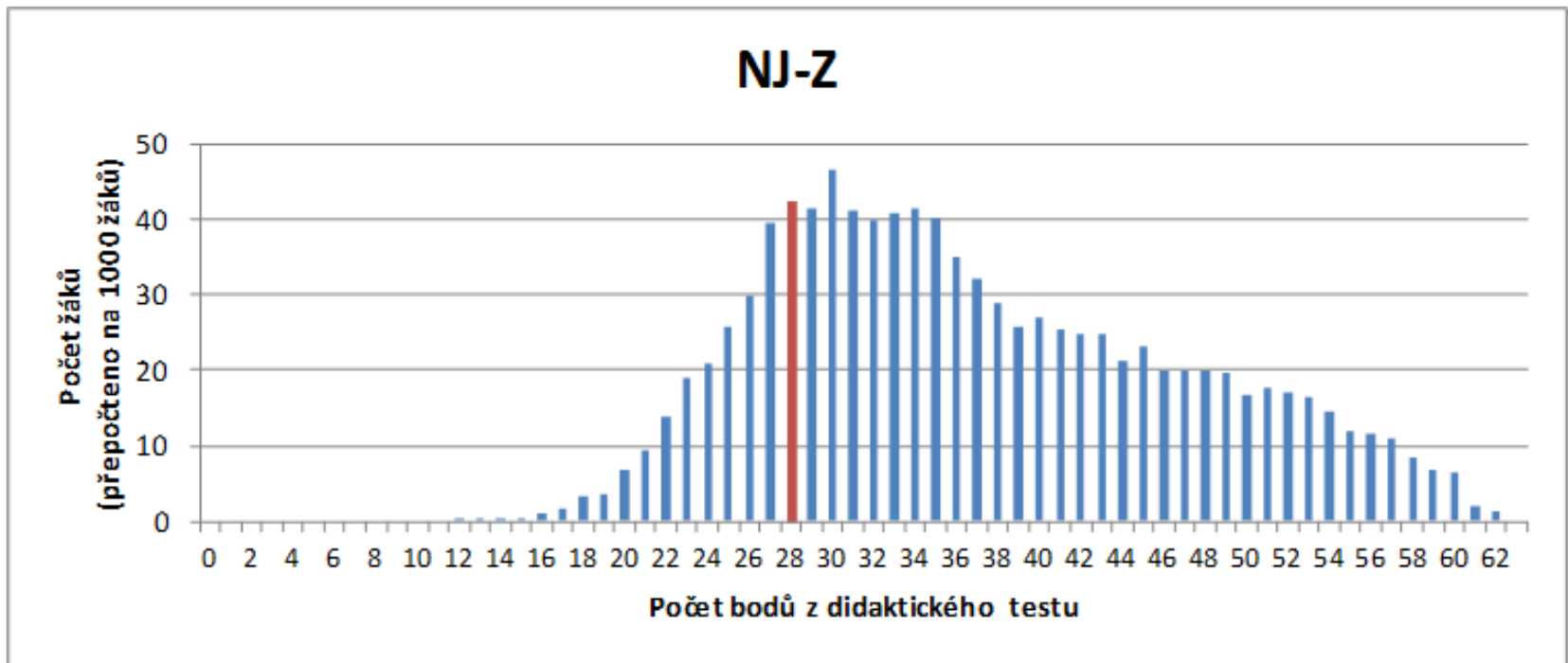
## ANGLIČTINA – ZÁKLADNÍ ÚSTNÍ ZKOUŠKA



ČERVENÝ SLOUPEC = ČETNOST PŘIDĚLENÍ BODOVÉ HODNOTY MEZNÍ  
HRANICE ÚSPĚŠNOSTI ZKOUŠKY

# JAK BYLI ŽÁCI HODNOCENI (SROVNÁNÍ DÍLČÍCH ZKOUŠEK)

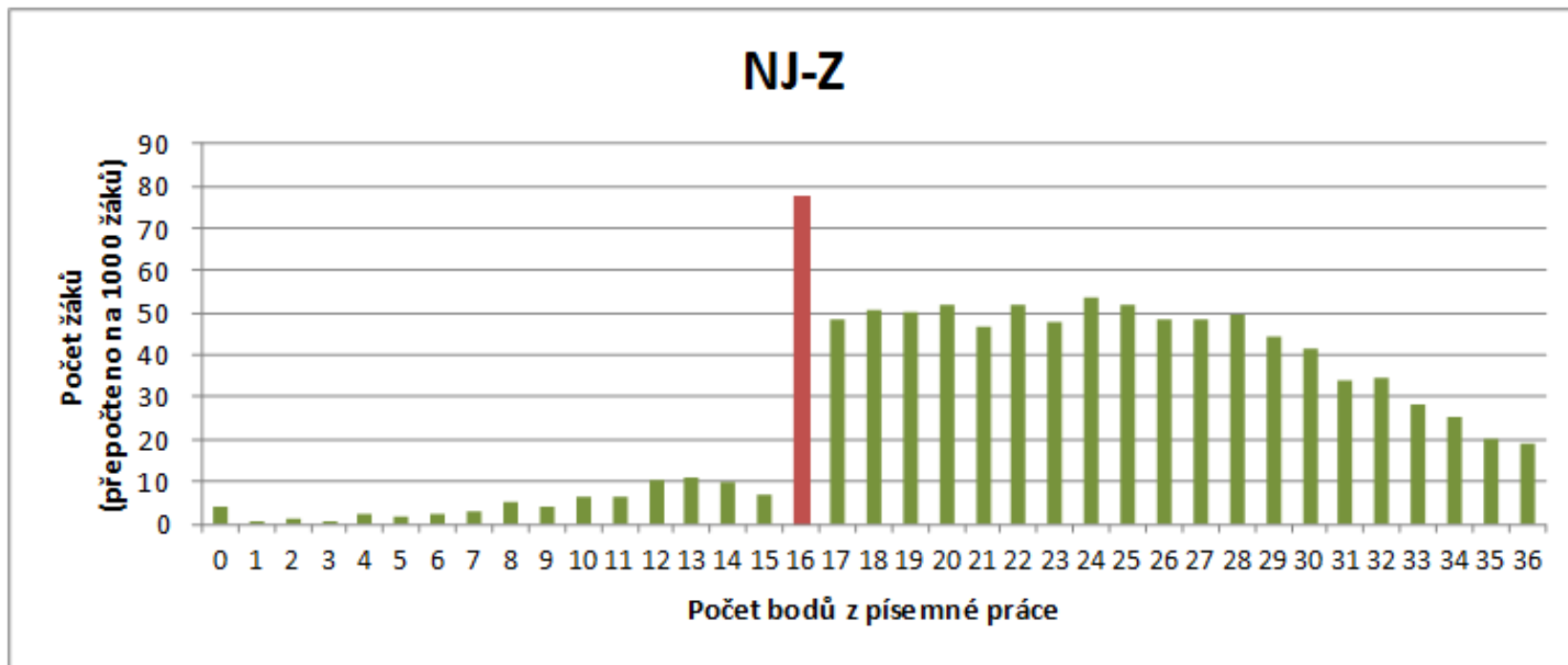
## NĚMČINA – ZÁKLADNÍ DIDAKTICKÝ TEST



ČERVENÝ SLOUPEC = ČETNOST PŘIDĚLENÍ BODOVÉ HODNOTY MEZNÍ  
HRANICE ÚSPĚŠNOSTI ZKOUŠKY

# JAK BYLI ŽÁCI HODNOCENI (SROVNÁNÍ DÍLČÍCH ZKOUŠEK)

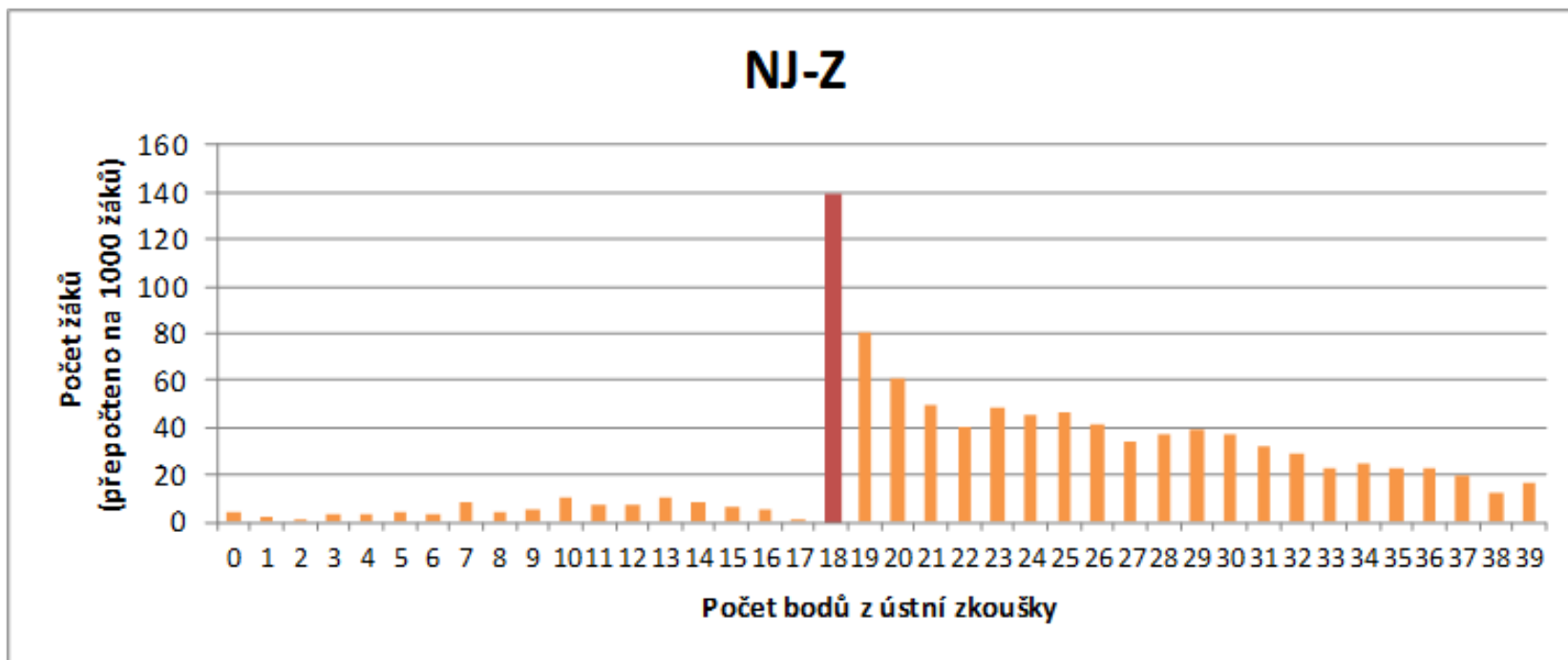
## NĚMČINA – ZÁKLADNÍ PÍSEMNÁ PRÁCE



ČERVENÝ SLOUPEC = ČETNOST PŘIDĚLENÍ BODOVÉ HODNOTY MEZNÍ  
HRANICE ÚSPĚŠNOSTI ZKOUŠKY

# JAK BYLI ŽÁCI HODNOCENI (SROVNÁNÍ DÍLČÍCH ZKOUŠEK)

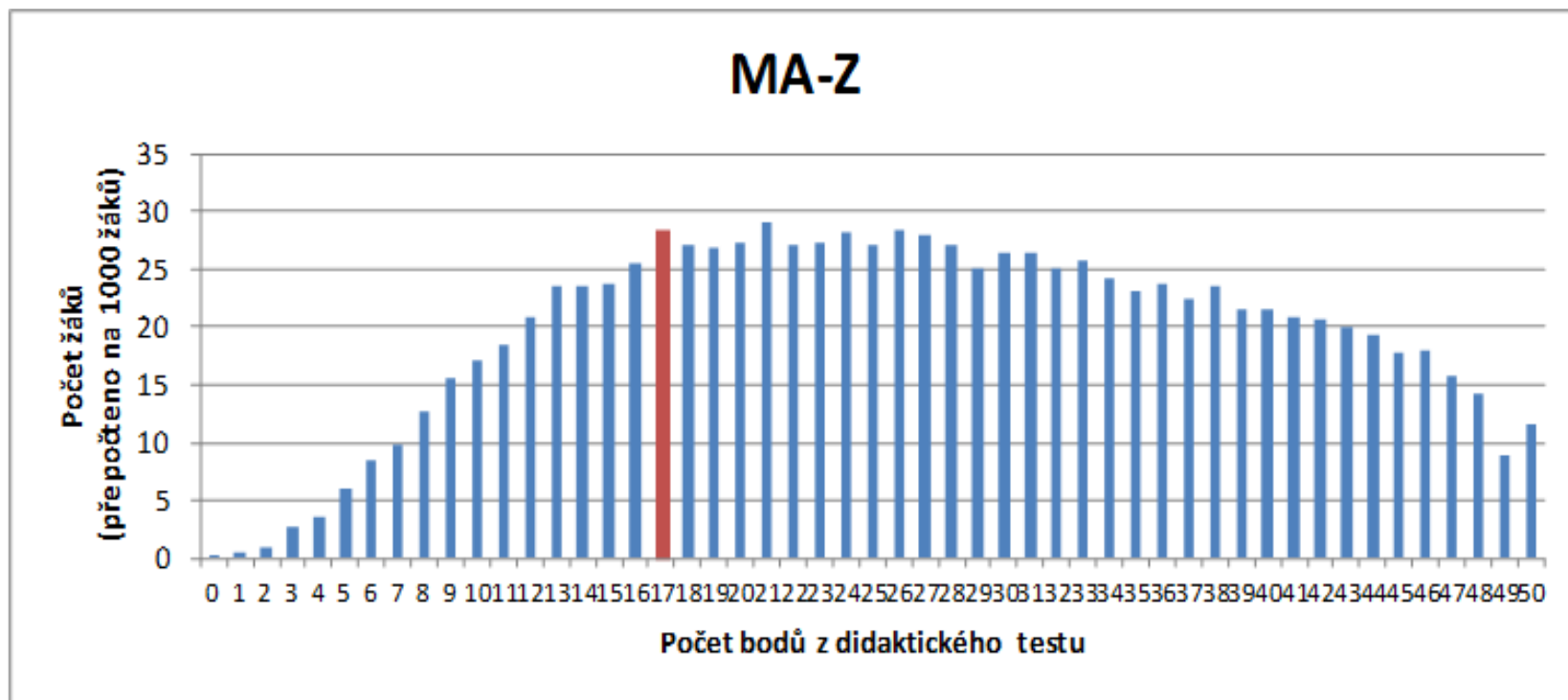
## NĚMČINA – ZÁKLADNÍ ÚSTNÍ ZKOUŠKA



ČERVENÝ SLOUPEC = ČETNOST PŘIDĚLENÍ BODOVÉ HODNOTY MEZNÍ  
HRANICE ÚSPĚŠNOSTI ZKOUŠKY

# JAK BYLI ŽÁCI HODNOCENI

## MATEMATIKA – ZÁKLADNÍ DIDAKTICKÝ TEST



ČERVENÝ SLOUPEC = ČETNOST PŘIDĚLENÍ BODOVÉ HODNOTY MEZNÍ  
HRANICE ÚSPĚŠNOSTI ZKOUŠKY



# STRUKTURA PŘIHLÁŠENÍ ZKOUŠEK SPOLEČNÁ ČÁST MZ2012

POČET ŽÁKKŮ PŘIHLÁŠENÝCH KE SPOLEČNÉ ČÁSTI MZ = 103119  
(VČETNĚ NÁHRADNÍCH A OPRAVNÝCH TERMÍNŮ)

	ZKOUŠKY CELKEM				POVINNÉ ZKOUŠKY CELKEM		
	CELKEM	OBTÍŽNOST			CELKEM	OBTÍŽNOST	
		ZÁKLADNÍ	VYŠŠÍ	BEZ ROZLIŠENÍ		ZÁKLADNÍ	VYŠŠÍ
2012 - ŘÁDNÝ TERMÍN	192829	183784	8394	651	190287	182495	7792
2012 - NOZ	9145	9137	8	0	9145	9137	8
2011 - ŘÁDNÝ TERMÍN	223817	193033	27379	3405	196123	187644	8479
ROZDÍL 2012 - 2011 CELKEM	-21843	-112	-18977	-2754	3309	3988	-679
ROZDÍL 2012 - 2011 ŘÁDNÝ TERMÍN	-30988	-9249	-18985	-2754	-5836	-5149	-687
PODÍL 2012 / 2011 CELKEM	90,24	99,94	30,69	19,12	101,69	102,13	91,99
PODÍL 2012 / 2011 ŘÁDNÝ TERMÍN	86,15	95,21	30,66	19,12	97,02	97,26	91,90



# STRUKTURA PŘIHLÁŠENÍ ZKOUŠEK (2)

## SPOLEČNÁ ČÁST MZ2012

### STRUKTURA PODÍLU VOLBY 2. POVINNÉ ZKOUŠKY PODLE SKUPIN OBORŮ

	VOLBA 2. POVINNÉ ZKOUŠKY				
	POČET PŘIHLÁŠEK - ŘÁDNÝ TERMÍN			PODÍL PŘEDMĚTŮ V PROCENTECH	
	ROK 2012			ROK 2012	
	CELKEM	MATEMATIKA	CIZÍ JAZYK	MATEMATIKA	CIZÍ JAZYK
<b>ČR CELKEM</b>	95 026	41 799	53 227	43,99	56,01
Gymnázium	24 696	9 070	15 626	36,73	63,27
Lyceum	6 044	2 847	3 197	47,10	52,90
SOŠ ekonomické	9 960	3 120	6 840	31,33	68,67
SOŠ hotelové a podnikatelské	6 412	1 478	4 934	23,05	76,95
SOŠ pedagogické a humanitní	5 137	1 240	3 897	24,14	75,86
SOŠ technické 1	11 281	8 286	2 995	73,45	26,55
SOŠ technické 2	2 752	1 379	1 373	50,11	49,89
SOŠ umělecké	2 097	136	1 961	6,49	93,51
SOŠ zdravotnické	3 058	759	2 299	24,82	75,18
SOŠ zemědělské	2 915	1 458	1 457	50,02	49,98
SOU ostatní	3 067	1 102	1 965	35,93	64,07
SOU ostatní (nástavby)	10 119	5 587	4 532	55,21	44,79
SOU technické	5 029	3 460	1 569	68,80	31,20
SOU technické (nástavby)	2 459	1 877	582	76,33	23,67





# STRUKTURA PŘIHLÁŠENÍ ZKOUŠEK (3)

## SPOLEČNÁ ČÁST MZ2012

### STRUKTURA PODÍLU VOLBY 2. POVINNÉ ZKOUŠKY PODLE KRAJŮ

	VOLBA 2. POVINNÉ ZKOUŠKY				
	POČET PŘIHLÁŠEK - ŘÁDNÝ TERMÍN			PODÍL PŘEDMĚTŮ V PROCENTECH	
	ROK 2012			ROK 2012	
	CELKEM	MATEMATIKA	CIZÍ JAZYK	MATEMATIKA	CIZÍ JAZYK
<b>ČR CELKEM</b>	95 026	41 799	53 227	43,99	56,01
Hlavní město Praha	13 159	4 660	8 499	35,41	64,59
Jihočeský	6 020	2 868	3 152	47,64	52,36
Jihomoravský	10 786	4 748	6 038	44,02	55,98
Karlovarský	2 312	868	1 444	37,54	62,46
Kraj Vysočina	4 840	2 340	2 500	48,35	51,65
Královéhradecký	5 358	2 533	2 825	47,28	52,72
Liberecký	3 453	1 394	2 059	40,37	59,63
Moravskoslezský	12 099	5 493	6 606	45,40	54,60
Olomoucký	6 072	2 917	3 155	48,04	51,96
Pardubický	4 682	2 019	2 663	43,12	56,88
Plzeňský	4 613	2 202	2 411	47,73	52,27
Středočeský	8 247	3 777	4 470	45,80	54,20
Ústecký	7 278	3 065	4 213	42,11	57,89
Zlínský	6 107	2 915	3 192	47,73	52,27

# NĚKTERÉ ZÁVĚRY (1)

- VÝSLEDKY ZKOUŠKY Z ČESKÉHO JAZYKA A LITERATURY **NEPOTVRZUJÍ** „KATASTROFICKÉ“ **KOMENTÁŘE O NÍZKÉ ÚROVNI ČTENÁŘSKÉ GRAMOTNOSTI NAŠICH ŽÁKŮ**
- VÝSLEDKY ZKOUŠEK Z CIZÍCH JAZYKŮ NAPOVÍDAJÍ O VELMI ZÁSADNÍCH ROZDÍLECH JAZYKOVÝCH DOVEDNOSTÍ MEZI GYMNÁZII A ODBORNÝMI ŠKOLAMI; RYCHLÉ **ZAVEDENÍ POVINNÉ ZKOUŠKY Z CIZÍHO JAZYKA** JE ZÁSADNÍM RIZIKEM PRO ODBORNÉ ŠKOLSTVÍ
- DISKUTOVANÉ PLOŠNÉ ZAVEDENÍ **POVINNÉ ZKOUŠKY Z MATEMATIKY** NENÍ PRAKTICKY PROVEDITELNÉ BEZ RAZANTNÍCH OPATŘENÍ JIŽ V RÁMCI POVINNÉ ŠKOLNÍ DOCHÁZKY;
- PŘÍPADNÉ **POŽADAVKY VYSOKÝCH ŠKOL NA VOLBU VYŠŠÍ ÚROVNĚ** **OBTÍŽNOSTI ZKOUŠEK** JSOU ŽÁKY NAPLNITELNÉ; CCA ČTVRTINA NEJLEPŠÍCH V ZÁKLADNÍ OBTÍŽNOSTI BY RELATIVNĚ BEZ PROBLÉMŮ SLOŽILA I ZKOUŠKY VYŠŠÍ OBTÍŽNOSTI

## NĚKTERÉ ZÁVĚRY (2)

- **PŘÍČINY NEÚSPĚŠNOSTI ŽÁKŮ Z MATEMATIKY A NĚMČINY JSOU VELMI KOMPLEXNÍ; JEJICH SOUBĚH JE ZŘEJMĚ PRO CCA 40 % ŽÁKŮ MATURITNÍCH OBORŮ SOU A NÁSTAVBOVÉHO STUDIA OBTÍŽNĚ ZDOLATELNOU PŘEKÁŽKOU**
- **KOMPLEXNOST ZKOUŠKY Z CIZÍHO JAZYKA V RÁMCI SPOLEČNÉ ČÁSTI JE ZCELA NEZBYTNÁ. VYLOUČENÍ PÍSEMNÉ PRÁCE, ÚSTNÍ ZKOUŠKY ČI DOKONCE OBOU DÍLČÍCH ZKOUŠEK POVEDE K **DRAMATICKÉ DEFORMACI VÝUKY CIZÍHO JAZYKA (WASH-BACK EFEKT) S POTLAČENÍM AKTIVNÍCH ŘEČOVÝCH DOVEDNOSTÍ****
- **DISKUTOVANÁ **POVINNÁ VYŠŠÍ OBTÍŽNOSTI ZKOUŠEK PRO ŽÁKY GYMNÁZIÍ** BY ZNAMENALA ZVÝŠENÍ PRŮMĚRNÉ NEÚSPĚŠNOSTI GYMNAZISTŮ NA 6–8 %.**



# **NĚKTERÉ ZMĚNY PRO MATURITU V ROCE 2012**

Nový systém hodnocení písemných prací



# ZMĚNY PRO ROK 2012 (1)

- Pouze pro rok 2012 se změnil **termíny pro podávání přihlášek** žáků k jarnímu termínu MZ
- Mění se **pořadí zkoušek** (nejprve písemné zkoušky, potom ústní) a **kalendář zkoušek**
- Mění se **termíny vydávání výstupních dokumentů pro žáky**
- Mění se zásadně **system hodnocení písemných prací**
- Dílčím způsobem se upravuje **způsob zadání ústních zkoušek z cizího jazyka**
- Mění se **losování zadání ústních zkoušek**
- V případě komplexních zkoušek se mění **pravidla opravných zkoušek**
- Po ukončení zkoušek se **testové sešity již do CERMATu nesváží**



# ZMĚNY PRO ROK 2012 (2)

## TERMÍNY 2012 PRO PODÁVÁNÍ PŘIHLÁŠEK K „JARNÍ“ MZ:

- a) Žák podává přihlášku do 15. prosince
- b) Ředitel školy má povinnost registrovat přihlášku v IS CERMATu do 19. 12.
- c) Žák potvrzuje výpis z registrované přihlášky do 27. prosince

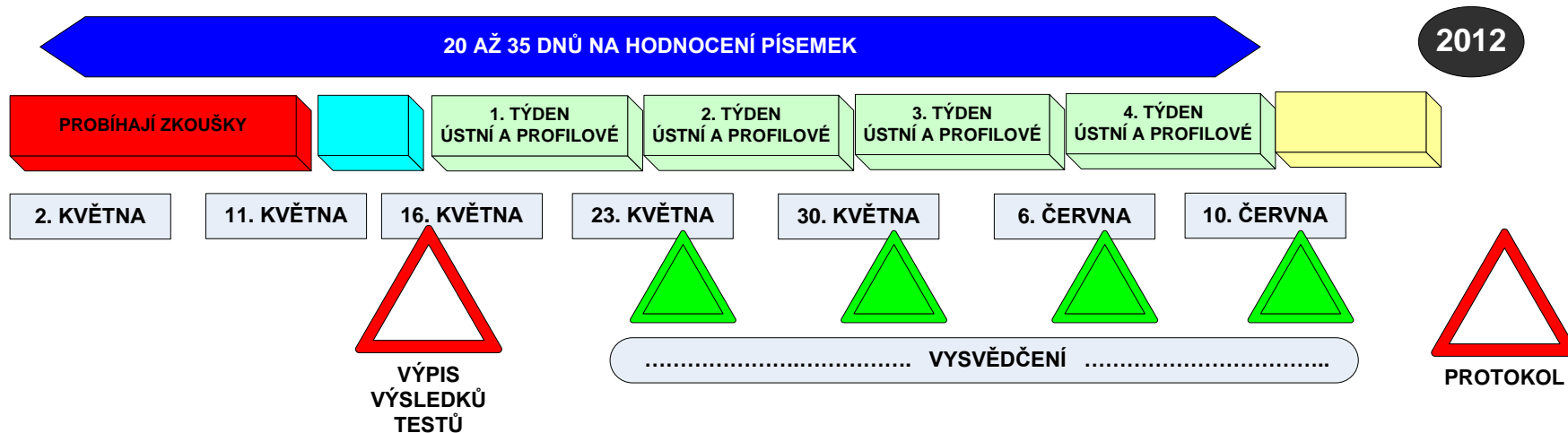
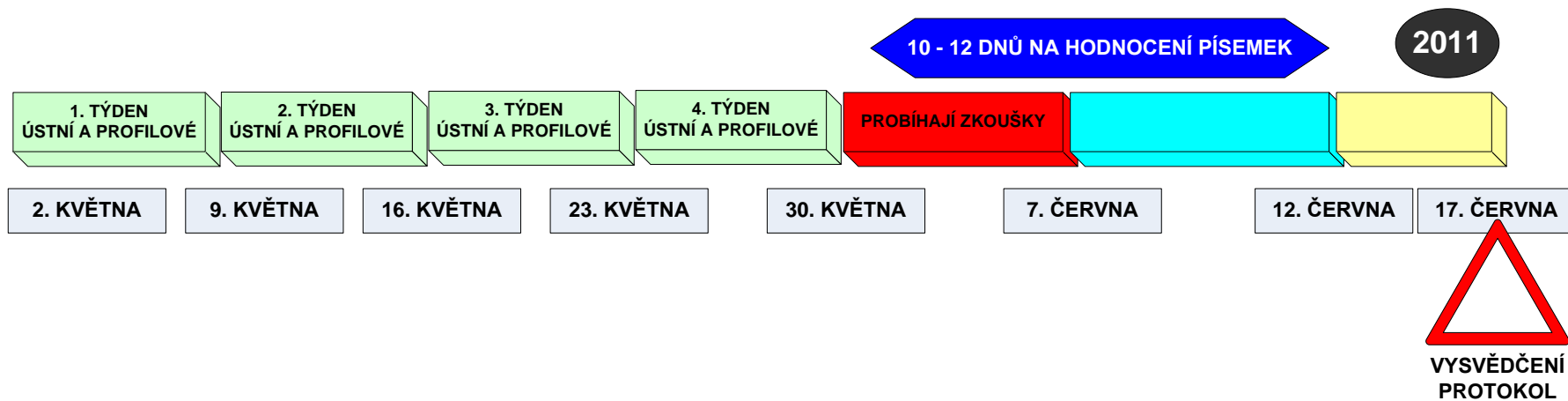
## POŘADÍ A KALENDÁŘ ZKOUŠEK (jaro):

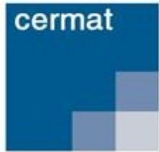
- a) Testy a písemné práce „státní“ části : 2. – 12. května
- b) Ústní „státní“ a profilové zkoušky před komisí: 16. května - 10. června

## POŘADÍ A KALENDÁŘ ZKOUŠEK (podzim):

- a) Testy a písemné práce „státní“ části : 1. – 10. září
- b) Ústní „státní“ a profilové zkoušky před komisí: 11. - 20. září

# KALENDÁŘ 2012 (JARO)





# ZMĚNY PRO ROK 2012 (3)

## TERMÍNY VYDÁVÁNÍ VÝSTUPNÍCH DOKUMENTŮ (jaro)

- a) Nově „výpis výsledků didaktických testů“ 15. května
- b) Maturitní vysvědčení: 3 pracovní dny po ukončení ústních/profilových zkoušek ve škole (resp. po předání výsledků školou)
- c) Protokol o výsledcích společné části MZ: 16. června

## TERMÍNY VYDÁVÁNÍ VÝSTUPNÍCH DOKUMENTŮ (podzim)

- a) Maturitní vysvědčení: 3 pracovní dny po předání výsledků
- b) Protokol o výsledcích společné části: 25. září

## OPRAVNÉ KOMPLEXNÍ ZKOUŠKY

- a) Žák opravuje pouze tu dílčí zkoušku, kterou nevykonal úspěšně
- b) Nemusí tedy opakovat všechny dílčí zkoušky
- c) Toto platí i od jara 2012 i pro žáky, kteří opakují zkoušku z roku 2011





# ZMĚNY PRO ROK 2012 (4)

## ZADÁNÍ ÚSTNÍCH ZKOUŠEK - PL – Z CIZÍHO JAZYKA

- a) Dosud 3 ze 4 částí pracovního listu připravovalo Centrum, poslední část pracovního listu připravovala povinně škola
- b) Nyní bude mít škola **možnost volby**, zda bude postupovat stejně jako letos, nebo zda bude od CERMATu chtít celé zadání zkoušky, tj. všechny 4 části pracovního listu.

## LOSOVÁNÍ ZADÁNÍ ÚSTNÍCH ZKOUŠEK

- a) Nově se stanovuje, že minimální počet zadání, z nichž si žák u ústní zkoušky losuje, je 5.
- b) Důvodem je omezit objem pracovních listů, které musí školy tisknout.

## RUŠÍ SE SVOZ POUŽITÉ ZKUŠEBNÍ DOKUMENTACE DO CENTRA

- a) Testy budou po ukončení písemných „státních“ zkoušek zveřejňovány
- b) Použitá zkušební dokumentace proto zůstane ve školách
- c) Redistribuce se tedy bud týkat pouze bezpečnostních kontejnerů



# ZMĚNY PRO ROK 2012 (5)

## ZMĚNA V SYSTÉMU HODNOCENÍ PÍSEMNÝCH PRACÍ

- a) Písenné práce budou hodnotit učitelé z jiných škol
- b) Přidělování písemných prací hodnotitelům stanovuje Centrum
- c) Hodnocení písemných prací bude probíhat v termínech závisících na termínech ústních a profilových zkoušek ve školách (bude tedy na hodnocení výrazně více času, než letos)
- d) Hodnotitele písemných prací zasmluvní a bude odměňovat Centrum (nikoli ředitelé škol).
- e) Systém hodnocení bude probíhat v režii Centra
- f) Odpovědnost za hodnocení písemných prací přechází ze škol na stát

## DŮVODY:

- a) **ZVÝŠENÍ NEZÁVISLOSTI A KVALITY HODNOCENÍ PÍSEMNÝCH PRACÍ**
- b) **SNÍŽENÍ ADMINISTRATIVNÍ ZÁTĚŽE ŠKOL**